

HET GROEIT IN [Arnhem]



Illustratie: Wageningen University 2016

visie stadslandbouw & regionaal voedsel

19 september 2017



VOORWOORD

Het is niet langer de vraag of stadslandbouw van belang is, maar hoe wij er vorm aan geven. Het is onbestaanbaar dat ons voedsel in de huidige tijd nog duizenden kilometers af moet leggen voordat wij het consumeren.

Ons streven is om de productie, distributie, verwerking en handel letterlijk dicht bij huis te houden. Dat kan heel goed, talrijke initiatieven in en rond onze stad bewijzen dat. Als lokale overheid zien wij daarin voor onszelf een voorbeeldrol weggelegd. Daarnaast zijn wij in staat om initiatieven te verbinden, ruimte te bieden en soms een steuntje in de rug te geven.



WAT

STADSLANDBOUW

Is, kort samengevat, het duurzaam voortbrengen, verwerken en vermarkten van voedsel en daaraan gerelateerde producten en diensten, in en rond het stedelijk gebied en gericht op dat stedelijk gebied, daarbij gebruik makend van stedelijke hulpbronnen en reststromen¹.

Stadslandbouw vindt niet per se in de stad zelf plaats. Om de stad te voeden is er meer nodig. Ook in de randen van de stad en op het ommeland (in een straal van circa 30 kilometer) is er ruimte voor stadslandbouw. Voor stadlandbouw of op de stad georiënteerde landbouw is de verbinding met die stad cruciaal.

In omgevingsplannen kan stadslandbouw (voor het creëren van de noodzakelijke planologische ruimte) worden gedefinieerd als: 'duurzame voedselproductie in al zijn vormen (van traditioneel gemengd en grondgebonden tot nieuwe voedselbronnen en innovatieve teelt- en productietechnieken al of niet in gebouwen) en al of niet in combinatie met agrarisch natuurbeheer met groene dienstverlenende nevenactiviteiten die inspelen op welzijn en zorg en/of detailhandel en horeca en/of voedsel en voedsleeducatie en/of natuur- en landschapsbeheer en/of recreatieve landschaps- en natuurbeleving, waarbij ten minste 10% van de inkomsten uit agrarische activiteiten moet voortkomen.'

OPZET EN SCHAAL

Stadslandbouw komt grosso modo in twee varianten voor. Enerzijds is er een meer kleinschalige en niet-commerciële variant waarbij groepen mensen (buurt, wijk, school, tehuizen, woon- en werkgroepen et cetera) duurzaam voedsel voor eigen gebruik

verbouwen. Die samenwerking kent een belangrijke sociaal-maatschappelijke dynamiek.

Anderzijds is er een meer grootschalige variant waarin het accent ligt op commerciële (of bedrijfsmatige) en duurzame productie, verwerking, distributie van en handel in voedsel en aan voedsel gerelateerde producten en diensten. In dit geval is er doorgaans sprake van een meer permanente bedrijfsvoering op één of meer vaste locaties. Het gaat doorgaans om een meer ideële bedrijfsvoering waarbij de maatschappelijke baten tenminste net zo belangrijk zijn als de economische winst.

VORMEN

Stadslandbouw kent vele verschijningsvormen: van voedselbos tot voedselflat; gericht op een kleine selectie van gewassen of vee tot agroforestry of agrobosbouw; van landbouw pur sang tot een zeer gemengde vorm waar diensten op het gebied van zorg, welzijn en educatie de hoofdrol spelen.

Kenmerkend voor stadslandbouw is telkens weer de oriëntatie op en de wederkerige verbindingen (kringlopen) met de stad en de regio.

ONTWIKKELINGEN

De afgelopen 10 jaar is stadslandbouw aan een gestage opmars bezig. Van een kleinschalig experiment van enkele pioniers op veelal tijdelijke gronden ontwikkelde stadslandbouw zich naar een meer bestendig bedrijf op eigen grond (of in eigen vastgoed) met een groeiende maatschappelijke en economische betekenis. Stadslandbouw is toe aan een volgende stap, voorbij de hype op weg naar een serieuze voedselproducent die een rol van betekenis speelt in de circulaire en klimaatadaptieve stad en regio.

IN VOGELVLUCHT

Stadslandbouw kent in ons land, in al zijn verscheidenheid, een groeiend aantal bedrijfsmatige initiatieven. Daardoor neemt de werkgelegenheid in de sector toe evenals het aandeel in de voedselproductie. Lokale markthallen of 'Food Hubs' zoals Lokaal in Amersfoort en Fenix Foodfactory Rotterdam bieden onderdak aan retail en horeca die zich richten op de stad en de regio met voedsel uit diezelfde stad en regio.

Het innovatieve vermogen van stadslandbouw is van betekenis voor zowel de sector zelf als voor het onderwijs. Steeds meer onderwijsinstellingen verzorgen opleidingen op het gebied van vormgeving, realisatie en management van duurzame lokale en regionale voedselsystemen. Onderzoek naar de economische betekenis van stadslandbouw staat, in tegenstelling tot dat naar de maatschappelijke betekenis, nog in de kinderschoenen. Arnhem speelt daarin een rol met ons project Voedselregio Rijn IJssel Linge.

De maatschappelijke betekenis van stadslandbouw door de inzet van vrijwilligerswerk en het aanbod op het gebied van zorg, welzijn

en werk (re-integratie, participatie en activering) neemt toe en wordt breed erkend. De educatieve activiteiten rondom de vele initiatieven dragen bij aan de kennis over gezond voedsel en voeding en de vele kleinschalige buurt- en wijkinitiatieven brengen gezond voedsel binnen handbereik.

Los van de meer grondgebonden vormen richt stadslandbouw zich in toenemende mate ook op het gebruik van nieuwe productiemethoden en nieuwe voedselbronnen. Voorbeelden hiervan zijn de teelt in etages (in gebouwen) al of niet met behulp van LED-verlichting, de kweek van algen en insecten en het experimenteren met eiwittransities. Teeltwijzen als permacultuur, voedselbossen en agroforestry winnen terrein en de teelt op daken in de open lucht of in kassen neemt voorzichtig toe. In Den Haag bevindt zich nu één van de grootste dakkassen annex viskwekerijen van Europa en in Amsterdam is GrowX gestart, de eerste grootschalige 'indoor' akkerbouwer in ons land.

In de stedenbouw zijn ontwikkeling gaande die stadslandbouw naar een hoger en aanzienlijk breder niveau kunnen tillen. Almere Oosterwold is de grootste doe-het-zelf wijk van ons land waar individuele woon en woon-werkconcepten samengaan met circulariteit, zelfvoorzienendheid én stadslandbouw.

Jonge ondernemers in stadslandbouw en regionaal voedsel hebben zich verenigd in de Slow Food Youth Network onder de slogan 'wij zijn de toekomst van het voedselsysteem'. Zij promoten en agenderen lokaal en regionaal voedsel bij de consument en overheid, samen met onderwijs en burgerinitiatieven.

VISIE

Arnhem is een groene circulaire stad die duurzaam in haar eigen energievoorziening wil voorzien. Voedsel is een vorm van energie. Daarom geeft Arnhem alle ruimte aan stadslandbouw en regionaal voedsel.

CIRCULAIRE STAD

Voedsel is energie. Stadslandbouw gaat over duurzame lokale en regionale teelt van voedsel en draagt op zijn eigen kenmerkende wijze bij aan de zelfvoorzienende stad en regio. Door het gebruik van arbeid en reststromen uit de stad en de regio ontstaan lokale en regionale kringlopen. Lokale en regionale teelt, distributie en verwerking dragen bij aan een meer duurzame voedselvoorziening in een sterke zelfvoorzienende stad. De korte ketens dragen bij aan het reduceren van voedselkilometers en dus luchtvervuiling.



GEZONDE STAD

Stadslandbouw brengt gezond voedsel lekker dichtbij. Stadslandbouw bevordert de gezondheid door actief kennis te delen over gezond voedsel en de wijze waarop je dat kunt bereiden. Kinderen en jongeren maken laagdrempelig kennis met stadslandbouw (bijvoorbeeld in de wijk, bij de school, de sportclub en het buurtcentrum) en worden verleid tot een gezondere voeding. Dat heeft invloed op hun eigen gezondheid, en op die van de ouders - jong geleerd, oud(ers) gedaan.



INCLUSIEVE STAD

Stadslandbouw werkt voor iedereen. Stadslandbouw zet in op de sociaal-economische participatie van mensen met een afstand tot de arbeidsmarkt. Voor hen die niet kunnen door- of uitstromen naar betaalde arbeid, is stadslandbouw een mogelijkheid om zinvol in de maatschappij te participeren, andere mensen te ontmoeten en hun leven te structureren. Doordat mensen van verschillende achtergronden en culturen actief zijn met stadslandbouw, levert stadslandbouw op buurt- en wijkniveau een bijdrage aan de kennis van en over elkaar en daarmee aan verbindingen.



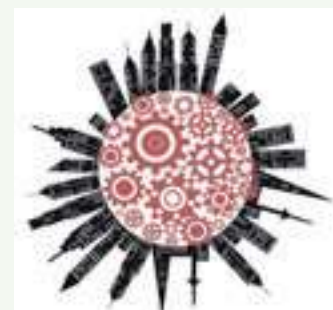
KLIMAATADAPTIEVE STAD

Stadslandbouw maakt de stad leefbaar. Vergroening draagt bij aan het klimaat in en de leefbaarheid van Arnhem. Groene plekken reduceren gedurende de zomer de oplopende temperaturen binnen het stedelijk gebied (de hitte-eilanden) en dienen als infiltratieruimte en buffer bij langdurige en zware neerslag. Groene plekken reduceren CO2 en vangen fijnstof af. De variatie ten opzichte van ander groen draagt bij aan de biodiversiteit.



BRUISENDE STAD

Stadslandbouw laat de stad bloeien. Stadslandbouw levert een bijdrage aan de lokale en regionale economie. Productie, verwerking, distributie en handel van voedsel en aanverwante producten en diensten creëren werkgelegenheid en brengen bedrijvigheid. Stadslandbouw stimuleert innovatie op het gebied van voedselbronnen, productietechnieken en distributie.



AMBITIES

De oogst van de gesprekken met de stad heeft geleid tot de onderstaande ambities. De focus ligt op drie onderwerpen: Kennis en Bereikbaarheid, Ruimte Scheppen en Faciliteren en Verbinden.

De ambities spelen in op regionale en landelijke ontwikkelingen en het enthousiasme in de sector zelf over de kansen die er nu liggen om stadslandbouw en regionaal voedsel naar een hoger niveau te tillen.

KENNIS & BEREIKBAARHEID

In Arnhem is voedsel educatie een integraal onderdeel van het curriculum van het primaire onderwijs. Alle basisscholen hebben een schoolmoestuin waar kinderen in de praktijk kennis maken met de teelt van voedsel en met het gebruik én de bereiding ervan.

Arnhem draait actief mee in programma's rondom gezonde voeding en dito leefstijlen zoals Jong Leren Eten, Jongeren Op Gezond Gewicht en Gezond in de Stad.

Arnhem stimuleert en faciliteert buurten en wijken die met stadslandbouw aan de slag willen. In alle buurten is ten minste één pluktuin die door de buurt wordt beheerd en onderhouden.

Arnhem geeft ruimte aan initiatieven die een bijdrage leveren aan de inclusieve stad. Initiatieven rondom stadslandbouw en voedsel die mensen met een, al of niet tijdelijke, afstand tot de arbeidsmarkt kansen bieden voor re-integratie, activering en participatie krijgen de voorkeur boven initiatieven die deze vorm van maatschappelijk verantwoord ondernemen niet invullen.

RUIMTE SCHEPPEN

Arnhem biedt ruimte aan ondernemers in stadslandbouw en regionaal voedsel. Wij richten de planologische kaders zo in dat de vestigingsvoorwaarden voor stadslandbouwers en voedselpioniers aantrekkelijk zijn.

Arnhem biedt ruimte aan (startende) ondernemers die inzetten op het gebruik van reststromen, het hergebruik van materialen, en op innovatieve voedselbronnen en productietechnieken in combinatie met duurzame energiebronnen. Samen met onderwijsinstellingen, ondernemers en financiers dragen we zorg voor aantrekkelijke vestigingsvoorwaarden voor deze groepen.

Arnhem faciliteert initiatieven die er naar streven om in de binnenstad de voedseldistributie meer te verduurzamen bijvoorbeeld door middel van elektrisch transport al of niet in combinatie met een Food Hub (distributie en retail), markthal of streekmarkt. Arnhem zoekt daarbij nadrukkelijk de verbinding met de regio.

Arnhem bezit circa 200 hectare landbouwgrond en zet deze in voor duurzame (SKAL normering) stadslandbouw. Dat geldt voor de landbouwarealen rondom de stad, maar ook voor akkers en weilanden in én grenzend aan onze stadsparken.

Arnhem biedt ruimte voor stadslandbouw op wijkniveau in die groenvoorzieningen die niet primair een stedelijke of regionale functie kennen of een natuurfunctie hebben. Buurtinitiatieven krijgen daar de ruimte als die elders niet voorhanden is.

Arnhem faciliteert het (her)gebruik van gebouwen en bouwwerken ook voor de duurzame productie van voedsel (daken en ruimte voor 'indoor' landbouw) en daaraan gerelateerde producten en diensten waaronder duurzame vormen van energieproductie. Daartoe zet Arnhem, waar mogelijk, eigen vastgoed in (gym- en sportaccommodaties, buurtcentra en MFC's).

Arnhem verankert stadslandbouw en voedsel in de stad. Bij ruimtelijke ontwikkeling (uitbreiding en inbreiding, herinrichting en herstructurering) krijgt voedselteelt nadrukkelijk een plek in de kaders van de planontwikkeling en bij de weging van plannen.

FACILITEREN & VERBINDEN

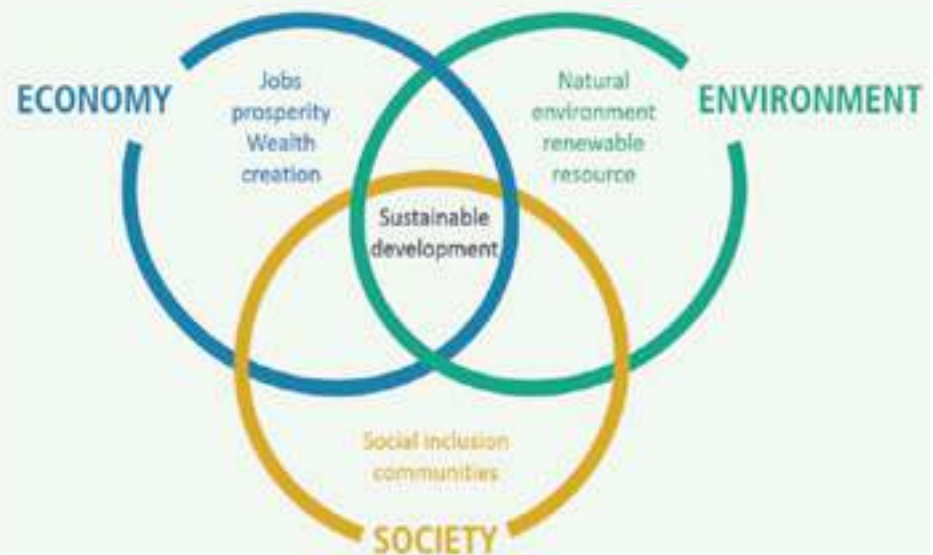
De gemeente werkt samen met de stad aan een duurzame en gezonde stad. Wij kennen onze partners in de stad en zij kennen ons. Er is binnen de gemeente één herkenbaar aanspreekpunt op het gebied van stadslandbouw en voedsel.

Arnhem faciliteert een meerjaren programma stadslandbouw en regionaal voedsel gericht op kennis, verbinden en stimuleren (naar analogie van Arnhem Klimaatbestendig). Dit programma richt zich op alle (potentiële) belanghebbenden (bewoners, ondernemers, onderwijs en overheden) rondom stadslandbouw en regionaal voedsel.

Arnhem is een actieve partner in projecten (lokaal en regionaal) die van betekenis zijn voor stadslandbouw en regionaal voedsel. Arnhem faciliteert niet alleen met kennis en ruimte, maar ook met middelen. De subsidieregeling 'Stimuleren Stadslandbouw' wordt daartoe verruimd en actiever onder de aandacht gebracht.

De inzet van het Groenfonds krijgt naast de bekende accenten (Groenplan, Ambities van Formaat en Grotere Groenstructuren) een extra accent op het gebied van stadslandbouw in en rond het stedelijk gebied.

Arnhem voegt de daad bij het woord. Wij stimuleren het gebruik van regionaal voedsel en laten zelf het goede voorbeeld zien in onze bedrijfsrestaurants en bij gemeentelijke evenementen door het invoeren van het concept van de Streekkantine (waar mogelijk gebruik van lokaal en regionaal voedsel).



HUIDIGE INZET

De ambities gaan over een aanvullende inzet op stadslandbouw en regionaal voedsel. Volledigheidshalve geven wij hieronder een beeld van de huidige inzet van mensen en middelen en de tot nu toe behaalde resultaten.

KENNIS & BEREIKBAARHEID

1. Basisscholen

Ongeveer een derde van de basisscholen in de stad heeft een schoolmoestuin die actief wordt gebruikt. Kinderen krijgen daarin les over natuur en milieueducatie en over voedsel, en er wordt gekookt met de oogst. De scholen worden hierin ondersteund door Natuurcentrum Arnhem en Resto van Harte met onder meer middelen van de gemeente en hulp van vrijwilligers (ouders). Op een groot deel van de scholen wordt aandacht besteed aan voedsel educatie en gezond voedsel en voeding waarbij de programma's Jongeren op Gezond Gewicht en Gezond in de Stad worden ingezet. Het Natuurcentrum Arnhem ondersteunt deze programma's.

2. Buurten en wijken

Wij faciliteren in principe alle buurtinitiatieven die aan de slag willen met stadslandbouw in de openbare ruimte. Afhankelijk van de mogelijkheden en beperkingen van de beoogde locatie krijgen initiatieven onder bescheiden voorwaarden (veiligheid en beheer) de ruimte. Ze worden ondersteund door onder meer de wijkteams, onze stadsdeelmanagers en Natuurcentrum Arnhem. Desgewenst kunnen ze gebruik maken van de subsidieregeling 'Verminderen Hitteplekken en Stimuleren Stadslandbouw'.

Momenteel zijn er vele tientallen grotere en kleinere initiatieven in de vorm van buurtmoes- en pluktuinen verspreid over de stad. De grootste is de boomgaard langs de Metamorfoseallee in Schuytgraaf (ruim 150 hoogstambomen met oud Nederlandse fruit- en notenrassen). Een tussenmaat is Park Kinderkamp in Presikhaaf met een bongerd, een eetbare haag (bessen) en de grootste picknicktafel van de stad. De moestuinbakken in Sint Marten, Klarendal en het Spijkerkwartier zijn de kleinste.

3. Inclusieve stad

Er zijn vele initiatieven en ondernemers in de stad die inzetten op de re-integratie, activering en participatie van mensen met een, al of niet tijdelijke, afstand tot de arbeidsmarkt. We ondersteunen op dit moment verschillende initiatieven en ondernemers die een bijdrage leveren aan de inclusieve stad en besteden hier ook aandacht aan bij onze inkoop en aanbesteding. Het is echter nog geen vereiste en daarmee laten wij kansen liggen bij het beheer en gebruik van onze belangrijkste kernwaarde, het groen.

RUIMTE SCHEPPEN

1. Wet- en regelgeving

Wij denken actief mee met initiatieven en ondernemers die ons benaderen met plannen. Het uitgangspunt is dingen mogelijk te maken. We leggen verbindingen tussen mensen, vergelijkbare of aanvullende plannen, kennis en mogelijke middelen. Door middel van 'quick scans' en 'brainstorms' proberen we gezamenlijk stappen te zetten. Dat wordt gewaardeerd, maar neemt (veel) tijd in beslag en heeft met regelmaat planologisch zijn beperkingen, hetgeen gevolgen heeft voor financiering en draagvlak.

2. Vastgoed en grond

Wij bieden nu ruimte aan buurtinitiatieven voor stadslandbouw in die groenvoorzieningen die zich daarvoor lenen. Het eigen areaal van grofweg 200 hectare landbouwgrond zetten wij echter nog nauwelijks voor dit doel in. Dat laatste geldt ook voor ons eigen vastgoed.

3. Gebiedsontwikkeling

Bij de huidige stedelijke en landschappelijke (her)ontwikkeling speelt stadslandbouw nauwelijks een rol. Lokaal voedsel is geen wegingsfactor bij de beoordeling van ruimtelijk plannen en de uitwerking daarvan. Stadslandbouw vormt wel een pré wanneer het in een plan aanwezig is, zoals bij het Cobercoterrein, maar is nog ondergeschikt aan andere kwaliteiten en kwantiteiten.

FACILITEREN & VERBINDEN

1. Samenwerken

De gemeente heeft een bestuursadviseur beschikbaar (14 uur per week) voor stadslandbouw. Hij is intern en extern het aanspreekpunt en stimuleert, verbindt en faciliteert initiatieven en ondernemers. Daarmee spelen wij in op de wensen van de buurtinitiatieven en enkele tientallen ondernemers (klein- en middenbedrijf).

De bestuursadviseur werkt nauw samen met het Kernteam Stadslandbouw (met vertegenwoordigers van Groen Arnhem, CASA, Kweekland, buurtinitiatieven, Natuurcentrum Arnhem, Van Hall Larenstein en Wageningen UR) en neemt actief deel aan het Gelders Kennisnetwerk Voedsel, het Stedennetwerk

Stadslandbouw en Stadslandbouw Nederland. Hij onderhoudt contacten met onderwijs- en kennisinstellingen en voert de subsidieregeling 'Verminderen Hitteplekken en Stimuleren Stadslandbouw' uit. Binnen de regeling is € 20.000 jaarlijks (Groenfonds) beschikbaar voor het ondersteunen van stadslandbouw.

De bestuursadviseur heeft, tot en met 2018, een werkbudget (communicatie, promotie, kennisontwikkeling, verbinden, onderzoek, overleg en ontmoeting) van € 5.000 jaarlijks.

Arnhem is mede-initiator en coördinator van het project Voedselregio Rijn IJssel Linge. Dit project is een samenwerking tussen vijf gemeenten en vier ondernemers en wordt ondersteund door de Europese Unie en de provincie Gelderland. Het doel van het project is een gestructureerde regionale samenwerking tussen producenten en groepen afnemers (business to business) waarmee de markt voor regionaal voedsel wordt gestimuleerd en de distributie wordt verduurzaamd.

Arnhem heeft een bijdrage geleverd in de verkenning van een project in de Euregio Rijn-Waal. Het doel daarvan is biodiversiteit en landschap te versterken door de aanleg van een netwerk van boomgaarden, pluktuinen en 'fruitlanen' in het rivierengebied.

2. Rolmodel

Ten aanzien van het gebruik van lokaal en regionaal voedsel geven wij zelf mondjesmaat het goede voorbeeld. Van een structureel gebruik in onze bedrijfsrestaurant en bij de catering van bijeenkomsten en evenementen die wij (laten) organiseren is echter geen sprake.

BOUWSTENEN

Om de ambities meer concreet te maken, geven wij onderstaand aan wat wij aanvullend op de bestaande inzet willen doen, wie daarbij een rol kunnen spelen en wat daarvan, bij benadering, de resultaten zijn. Deze bouwstenen vormen input voor het veranderprogramma Circulair Arnhem.

KENNIS & BEREIKBAARHEID

1. Basisscholen, wat willen we doen?

Wij willen bereiken dat alle basisscholen in Arnhem in het bezit zijn van een schoolmoestuin en die gebruiken in hun lessen op het gebied van natuur en milieueducatie, voedsel educatie en andere lessen die raakvlakken hebben met voedsel en leefstijl. Omvang en vorm van die schoolmoestuin is afhankelijk van de fysieke ruimte en mogelijkheden per schoollocatie.

Met wie?

Inzet van onder meer Natuurcentrum Arnhem (tuinieren) en Resto van Harte (koken). De subsidieregeling 'Verminderen Hitteplekken en Stimuleren Stadslandbouw' wordt ingezet voor de aanleg van de moestuinen, eventueel in combinatie met wijkbudgetten. Partijen als Hoeve Klein Mariëndaal kunnen een rol spelen bij het beheer.

Beoogde resultaten?

Alle kinderen op Arnhemse basisscholen komen in aanraking met (stads)landbouw en hebben kennis van gezond voedsel en voeding, gezonde leefstijlen en het belang van groen. Dat heeft ook een positief effect op de ouders en de thuissituatie. Met het vergroenen en het openstellen van de schoolpleinen neemt ook de betekenis ervan voor de buurten toe. Het vergroenen van de

schoolpleinen geeft meer speelaanleiding en draagt daarmee bij aan de lichamelijke en geestelijke ontwikkeling van kinderen.

Dit vraagt een extra inzet van Natuurcentrum Arnhem en Resto van Harte en een verruiming van de subsidieregeling 'Verminderen Hitteplekken en Stimuleren Stadslandbouw'.

2. Buurten en wijken, wat willen we doen?

Buurt- en wijkinitiatieven meer stimuleren opdat uiteindelijk alle buurten de beschikking hebben over een pluktuin. Een pluktuin kan groot of klein zijn, maar bestaat in ieder geval uit een aantal fruit- en notenbomen al of niet gecombineerd met bessenstruiken en andere vruchten, bladgroenten en kruiden. De pluktuin is altijd



voorzien van een informatiebord waarop wordt vermeld wat er kan worden geplukt en waar de oogst voor kan worden gebruikt.

Met wie?

Inzet van Natuurcentrum Arnhem en Wijkteams Leefomgeving. Het initiatief is uiteraard aan de buurt, maar moet vervolgens snel worden opgepakt en verder gebracht. De subsidieregeling 'Verminderen Hitteplekken en Stimuleren Stadslandbouw' wordt ingezet voor de aanleg van de pluktuinen, eventueel in combinatie met wijkbudgetten.

Beoogde resultaten?

De pluktuinen brengen gezond lokaal voedsel binnen handbereik en verrijken het bestaande groen. De pluktuinen vormen een plek van ontmoeting gedragen door de bewoners zelf. De leefbaarheid en beleving van de openbare ruimte alsmede de eigen verantwoordelijkheid voor de openbare ruimte neemt daarmee toe. Deze vorm van vergroenen levert ook een bijdrage aan de klimaatadaptieve stad

Dit vraagt een extra inzet van Natuurcentrum Arnhem en een verruiming van de subsidieregeling 'Verminderen Hitteplekken en Stimuleren Stadslandbouw'.

3. Inclusieve stad, wat willen we doen?

Maatschappelijk verantwoord ondernemen (inzet van mensen met een afstand tot de arbeidsmarkt) nadrukkelijk als vereiste neerzetten bij inkoop, aanbesteding, subsidiëring en andere vormen van facilitering op het gebied van groen, stadslandbouw en regionaal voedsel. Wij willen komend jaar onderzoeken hoe wij dit kunnen realiseren en welke consequenties daaraan zijn verbonden.

Met wie?

Dit is een gemeentelijke taak.

Beoogde resultaten?

Daarmee onderstrepen wij belang en betekenis van de inclusieve stad en geven wij zelf het goede voorbeeld. We dragen daarmee maximaal bij aan een zo volwaardige mogelijke participatie van zo veel mogelijk mensen in onze stad.

Dit vraagt een tijdelijk extra inzet uit de gemeentelijke organisatie.



RUIMTE SCHEPPEN

1. Wet- en regelgeving, wat willen we doen?

Zo snel als mogelijk de planologische beperkingen wegnemen of op zijn minste terugdringen. Daartoe stellen wij een zogenoemd 'parapluplan' op voor stadslandbouw. Dat vereenvoudigt en versnelt de planologische inpassing van stadslandbouw.

Samen met ondernemers, financiers en onderwijsinstellingen onderzoeken welke vestigingsvoorwaarden aantrekkelijk zijn voor jonge ondernemers die zich willen richten op innovatieve voedselbronnen en meer circulaire productie, verwerking en distributie van voedsel. Op basis van de uitkomsten doen wij een voorstel of en hoe wij die voorwaarden denken in te vullen.

Met wie?

Een parapluplan opstellen is een gemeentelijke taak. Onderzoek naar vestigingsvoorwaarden en de uitwerking ervan doen wij samen met de belanghebbenden en faciliterende partijen.

Beoogde resultaten?

Wij bieden daarmee uiteindelijk (startende) ondernemers op het gebied van stadslandbouw en regionaal voedsel ruimte, gelegenheid en binden hen aan de stad. Dat schept op termijn werkgelegenheid en versterkt stad en regio. Het is ook een stimulans voor studenten die na hun studie in Arnhem aan de slag willen.

Vraagt een tijdelijk extra inzet uit de gemeentelijke organisatie.

2. Vastgoed en grond, wat willen we doen?

Onze landbouwgrond op een zo kort mogelijke termijn uitsluitend inzetten voor duurzame (volgens SKAL normering) voedselteelt (en daaraan gerelateerde producten en diensten) bij voorkeur gericht op stad en regio. De gronden in en grenzend aan onze parken (die wij volgens SKAL normering beheren) vragen daarbij extra aandacht gezien de kwetsbare positie van de parken.

Onderzoeken of er behoefte is in stad én regio aan specifieke locaties voor retail, horeca en distributie op het gebied van stadslandbouw en regionaal voedsel. Bij voldoende initiatief (ondernemers) doen wij een voorstel voor een al of niet tijdelijk 'creatieve broedplaats regionaal voedsel' of een 'Food Hub'.

Onderzoeken wat er technisch mogelijk is en qua beeldkwaliteit wenselijk ten aanzien van de inzet van gemeentelijk vastgoed voor stadslandbouw. Daarbij gaat het niet alleen om het gebruik van de daken, maar ook om het gebruik van leegstaand of af te stoten vastgoed voor 'indoor' landbouw (vertical farming).

Met wie?

De mate waarin en de wijze waarop gemeentelijke grond en vastgoed worden ingezet, is een gemeentelijke taak. Het onderzoek naar vestigingsvoorwaarden gebeurt in samenwerking met belanghebbenden.

Beoogde resultaten?

Met de duurzame inzet van eigen grond en vastgoed geven wij concreet invulling aan de behoefte om ruimte. Dat is aantrekkelijk voor ondernemers die bedrijfsmatig met stadslandbouw en regionaal voedsel aan de slag willen en op zoek zijn naar ruimte.

Duurzaam gebruik van landbouwareaal in en grenzend aan onze parken voorkomt vervuiling van bodem en water in de parken. Uiteindelijk worden bodemleven, vruchtbaarheid en biodiversiteit op de landbouwgronden hersteld.

We bieden ruimte aan initiatieven die zich in de stad willen richten op de realisatie van een markthal, een 'Food Hub', een streekmarkt, ambulante handel, duurzame binnenstedelijk (voedsel)distributie of andere vormen van retail en dienstverlening rondom lokaal en regionaal voedsel. Waarbij we nadrukkelijk aandacht besteden aan mogelijke regionale verbindingen (productie en kringlopen).

Deze inzet van ons landbouwareaal heeft consequenties voor de lopende pacht- en huurovereenkomsten en voor de bijbehorende inkomsten (duurzaam gebruik vraagt doorgaans een tot 30% lagere pacht- of huurprijs of een ingroeimodel). De kosten daarvan zijn nog niet bekend evenmin als de eventuele kosten van de inzet van gemeentelijk vastgoed.

Beide onderzoeken vragen tijdelijke extra inzet uit de gemeentelijke organisatie, mogelijk tijdelijk aangevuld met externe expertise.

3. Gebiedsontwikkeling, wat willen we doen?

Lokaal voedsel introduceren als wegingsfactor bij ruimtelijke plannen en de uitwerking daarvan. Streven is dit operationeel te maken bij de beoordeling van actuele gebiedsontwikkelingen zoals Stadsblokken-Meinerswijk, Cobercoterrein en resterende velden van Schuytgraaf.

Met wie?

Dit is een gemeentelijke taak.



Beoogde resultaten?

Lokaal voedsel wordt verankerd in omgevingsplannen en speelt een vastgelegde rol bij ruimtelijke ontwikkelingen. Daarmee wordt het belang ervan onderschreven.

Dit vraagt tijdelijk extra inzet uit de gemeentelijke organisatie.

FACILITEREN & VERBINDEN

1. Samenwerken, wat willen we doen?

De subsidieregeling 'Verminderen Hitteplekken en Stimuleren Stadslandbouw' meer onder de aandacht brengen bij buurtinitiatieven en scholen.

Een meerjaren programma rondom stadslandbouw en regionaal voedsel faciliteren met kennis én middelen overeenkomstig het programma van Arnhem Klimaatbestendig.

Met wie?

Aandacht voor de subsidieregeling is overwegend een gemeentelijke taak die de bestuursadviseur stadslandbouw en de Wijkteams Leefomgeving in samenwerking Natuurcentrum Arnhem kunnen uitvoeren.

Voor het meerjarenprogramma komt het initiatief idealiter uit de stad, vergelijkbaar met het initiatief Arnhem Klimaatbestendig. Uiteraard willen wij graag meedenken en -werken.

Beoogde resultaten?

Een grotere bekendheid van de subsidieregeling leidt tot de realisatie van meer buurt- en schoolinitiatieven (pluktuinen, buurtmoestuinen en schoolmoestuinen). Daarmee komt (de kennis van) gezond voedsel meer binnen handbereik. Deze vorm van vergroenen levert ook een bijdrage aan de klimaatadaptieve stad.

Een meerjarenprogramma op het gebied van stadslandbouw en regionaal voedsel is een vorm van faciliteren die leidt tot een toename van kennis, meer verbinding en stimulering van de hele sector stadslandbouw, regionaal voedsel en daaraan gerelateerde producten en diensten.



Het faciliteren van een meerjaren programma vraagt een extra inzet uit de gemeentelijke organisatie en aanvullende middelen voor de cofinanciering van de inhoudelijke invulling, de organisatie en de noodzakelijke faciliteiten.

2. Inzet Groenfonds, wat willen we doen?

De inzet van het Groenfonds meer laten aansluiten bij de actualiteit en het belang van het vergroenen van de stad en het versterken van bestaand groen en groenstructuren door middel van stadslandbouw en regionaal voedsel.

Met wie?

Dit is een gemeentelijke taak.

Beoogde resultaten?

Het resultaat is dat de inzet van het Groenfonds meer aansluit op de actualiteit. Dat stimuleert stadslandbouw en het vergroenen van het stedelijk gebied, in dit geval met eetbaar groen. Daarmee wordt ook een bijdrage geleverd aan de circulaire stad en aan klimaatadaptatie.

Met een herziening van de inzet van het Groenfonds is geen extra inzet gemoeid.

3. Rolmodel, wat willen we doen?

De daad bij het woord voegen en volgend jaar het concept van de streekkantine in de gemeentelijke organisatie invoeren. Het aanbod van onze bedrijfsrestaurants en catering komt dan zo veel als mogelijk uit de regio. De streekkantine is mogelijk zonder dat continuïteit en kwaliteit van het aanbod in het geding komen en zonder sterke stijging van de prijzen.

Met wie?

De gemeente in samenwerking met De Connectie.

Beoogde resultaten?

Het resultaat is dat wij zelf het goede voorbeeld geven en daarmee het belang en de betekenis onderstrepen van gezond regionaal voedsel. Daarmee leveren wij zelf ook een belangrijke en stimulerende bijdrage aan de circulaire stad en steunen wij lokale en regionale ondernemers.

Dit vraagt een korte tijdelijk extra inzet vanuit de gemeentelijke organisatie, op onderdelen mogelijk tijdelijk aangevuld met externe expertise.



BOUWSTENEN AMBITIES	INITIATIEF / BETROKKENEN	BEOOGD RESULTAAT	FINANCIERING
KENNIS & BEREIKBAARHEID			
1. BASISCHOLEN			
1.1 alle basisscholen een schoolmoestuin	scholen / Natuurcentrum, gemeente, Resto van Harte, wijkteams	kennis gezond voedsel en gezonde voeding; groene schoolpleinen; leefomgeving	A
2. BUURTPLUKTUIN			
2.1 alle buurten een pluktuin / buurtmoestuin	buurten / gemeente, Natuurcentrum, wijkteams	kennis en bereikbaarheid gezond voedsel; leefomgeving	A
3. INCLUSIEVE STAD			
3.1 maatschappelijk verantwoord ondernemen eis inkoop, aanbesteding en facilitering groen	gemeente	goede voorbeeld bijdrage inclusieve stad	V
RUIMTE SCHEPPEN			
1. WET- en REGELGEVING			
1.1 parapluplan stadslandbouw	gemeente	vereenvoudigd en versneld inpassing van stadslandbouw	V
1.2 onderzoek vestigingsvoorwaarden stadslandbouwers en regionaal voedsel	gemeente / belanghebbenden	bijdrage aantrekkelijk vestigingsklimaat; stimulans ondernemers en studenten	V
2. VASTGOED EN GROND			
2.1 gemeentelijk landbouwareaal uitsluitend voor duurzaam gebruik en stadslandbouw	gemeente	ruimte voor ondernemers stadslandbouw en regionaal voedsel; herstel bodem en biodiversiteit	A
2.2 onderzoek locaties (clusters) voor retail, distributie, horeca stadslandbouw en regionaal voedsel	gemeente / belanghebbenden	kennis van mogelijkheden, wensen en initiatieven; bijdrage circulaire stad; stimulans ondernemers en onderzoek	V
2.3 onderzoek inzet eigen vastgoed	gemeente	ruimte voor ondernemers stadslandbouw en regionaal voedsel	A
3. GEBIEDSONTWIKKELING			
3.1 Stadslandbouw wegingsfactor bij ruimtelijke ontwikkelingen	gemeente	stadslandbouw en regionaal voedsel verankeren in gebiedsontwikkelingen; bijdrage circulaire stad	V
FACILITEREN & VERBINDEN			
1. SAMENWERKEN			
1.1 promotie subsidieregeling	gemeente / Natuurcentrum, wijkteams	vergroten kennis van mogelijkheden voor buurt- en schoolinitiatieven	V
1.2 inzet Groenfonds	gemeente	aansluiting actualiteit; stimuleren vergroening door middel van stadslandbouw	V
1.3 faciliteren kennisprogramma stadslandbouw en regionaal voedsel	belanghebben / gemeente	stimulans voor de hele sector stadslandbouw en regionaal voedsel (ondernemers, onderzoek, initiatieven en overheden)	A
2. ROLMODEL			
2.1 invoering streekkantine	gemeente / De Connectie	goede voorbeeld bijdrage circulaire stad, stimulans ondernemers	A

V uit beschikbare middelen

A geen middelen beschikbaar, agendering

